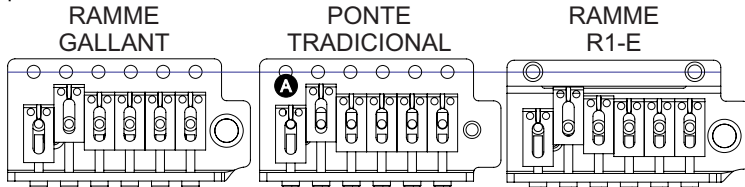


Nossas pontes tremolos são confeccionadas para serem compatíveis com a maioria dos instrumentos do mercado. Importante salientar que não existe um padrão ou uma norma a respeito, mas é comum que os fabricantes sigam algumas medidas básicas para procurar manter certa compatibilidade com marcas tradicionais e favorecer a substituição, sendo assim um produto não só para fabricação de novos instrumentos mas que sirva também para upgrades. Desta forma, sugerimos que confira as medidas básicas antes da instalação, você as encontrará na aba do produto em nosso site www.rammecustom.com

ENTONAÇÃO

Abaixo a posição máxima e mínima de posicionamento dos carrinhos (A). Qualquer distúrbio nesse sentido tem relação direta com a posição incorreta da ponte no instrumento, sendo assim um problema construtivo do instrumento e não da ponte.

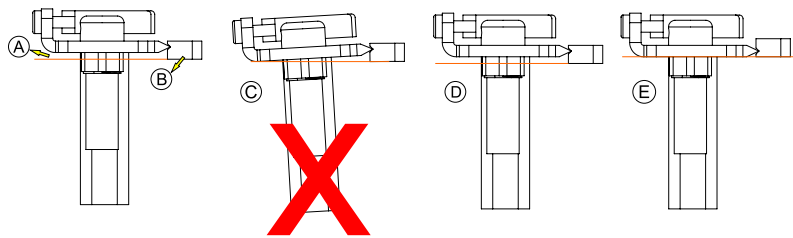


INSTALAÇÃO

A instalação do produto deve ser feita por um profissional capacitado.

Prefira a instalação onde a ponte fique afastada do corpo do instrumento (A), nesta configuração terá um ótimo desempenho do tremolo e uma alavancada macia e precisa. Para isso, escolha a posição do Pivô (B) como demonstrado na figura.

ATENÇÃO: Em hipótese alguma a ponte deve ficar inclinada para frente ou para trás (C). A base da ponte deve manter uma paralela com as cordas (D). Para deixar a ponte encostada no corpo, faça a inversão do Pivô como na imagem (E).



DESAFINAÇÃO

Via de regra desafinações não tem relação com a ponte. Estando a instalação correta e o Pivô alinhado (no esquadro) quase a totalidade dos problemas nesse sentido tem relação com o Nut e/ou Tarraxas. Visite o Blog em nosso site www.rammecustom.com que encontrará artigo tratando do assunto.

CUIDADOS

Tremolo R1-E

Ponte: Todos os componentes são construídos em Aço Inoxidável, portanto resistentes a ferrugem. Para que eles se mantenham íntegros, basta que mantenha uma rotina de limpeza. Uma flanela macia e levemente umedecida é suficiente, fazendo o acabamento imediatamente com uma seca.

Bloco: Este é feito em latão. É comum que o latão escureça e até manche com o tempo, pois isso é uma característica natural do material. Então quanto menos for manuseado melhor. Nunca o lave, apenas limpe-o com uma flanela levemente umedecida e secando imediatamente. Indicado manusear com luvas.

Tremolo Gallant

Os cuidados são os mesmos, porém os 6 Parafusos que servem como pivôs não são em Aço Inox, mas sim Niquelados. Portanto, sensíveis a interpéries.

Não utilize qualquer tipo de produto para limpeza, lubrificação ou proteção (como WD40). Isso interferirá no funcionamento e danificará os componentes.

Haja com delicadeza tanto no uso como no manuseio e nas regulagens. Nada na ponte necessita apertos demasiados e quanto menos o dispositivo seja desmontado menos desgaste haverá.

Por mais que a instalação de nossas pontes seja simples, há cuidados no manuseio e conhecimentos de regulagem do instrumento que são habilidades características de um Luthier. Portanto procure um profissional para fazer a instalação.

GERAL

O Cliente tem prazo de 7 dias após o recebimento para relatar problema com o produto, do contrário consideraremos o produto conforme.

A Ramme não aceita desistência de compra fora do prazo legal de 7 dias após o recebimento. No caso de desistência, a embalagem não deve ter sido violada nem haver sinais de uso.

Ao receber a mercadoria, qualquer incidente estranho em relação ao transporte deve ser comunicado em no máximo 24h.

GARANTIA

Garantia legal de 90 dias contados da data da compra constante na Nota Fiscal e cobre defeitos de fabricação.

A não observância no que trata esse manual causa problemas de funcionamento e de desgaste prematuro dos componentes, que portanto invalidam a garantia.

A garantia não cobre mau uso e/ou instalação incorreta, bem como peças danificadas devido a esse fato.

havendo necessidade de acionar a garantia, o produto deve ser enviado com todos os componentes para a Ramme. O frete de envio fica sob responsabilidade do cliente e o de retorno caso constatado problema no produto sob responsabilidade da Ramme.

O prazo para análise do produto é de 15 dias após o recebimento do mesmo.

O contato deve ser feito diretamente pelo Atendimento (Chat) do nosso site www.rammecustom.com

AJUSTE DA ALAVANCA

COMO INSERIR A ALAVANCA

1- Insira a Alavanca até que ela encoste no parafuso guia (A).

2- Gire a alavanca no sentido horário para que e mesma se prenda no parafuso guia. Duas a três voltas são suficientes.

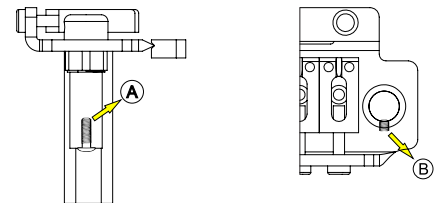
3- Ajuste a pressão no parafuso (B) com uma chave tipo allen

COMO RETIRAR A ALAVANCA

1- Gire a alavanca no sentido anti-horário até ela se desprender do parafuso guia.

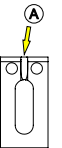
2- Puxe a alavanca para fora do Soquete

ATENÇÃO: Não afrouxe ou aperte o parafuso (B) desnecessariamente ou com frequência. Parafuso (A) já está regulado e travado, não mexer sem necessidade.



CORDA ESTOURANDO

Se sua corda está estourando, visite o Blog no nosso site que lá encontrará instruções a respeito. Jamais tente lixar, polir ou alterar de qualquer forma o canal (A) do carrinho.



REGULAGEM DOS CARRINHOS

Ao regular a altura dos carrinhos, mantenha a planicidade. Suba ou desça ambos os parafusos para que o carrinho mantenha-se reto, paralelo a base. Não regule com as cordas tensionadas, alivie a tensão e faça a regulagem. Do contrário poderá danificar o parafuso ou a rosca do carrinho.

